



รายงานสถานการณ์ภัยแล้งและภัยพิบัติ ณ วันที่ 23 เมษายน 2558 และผลการปฏิบัติการฝนหลวงประจำวันที 22 เมษายน 2558

กลุ่มวิชาการปฏิบัติการฝนหลวง กองปฏิบัติการฝนหลวงกรมฝนหลวงและการบินเกษตร
royalrainmaking_academic@hotmail.com

สถานการณ์ภัยแล้งและภัยพิบัติ

๑ การคาดหมายพื้นที่ประสบภัยแล้ง

จังหวัดที่ได้รับผลกระทบภัยแล้งตามรายงานของกรมควบคุมและบรรเทาสาธารณภัย (ปก.) ตั้งแต่วันที่ 20 ตุลาคม 2557 - ปัจจุบัน มีทั้งสิ้น 34 จังหวัด 216 อำเภอ 1,172 ตำบล 10,597 หมู่บ้าน (เปรียบเทียบกับทั่วประเทศ 74,965 หมู่บ้าน คิดเป็น 14.14%)

ภาค	รายชื่อจังหวัด(จำนวนอำเภอ) ที่ประกาศภัยแล้ง	จำนวนจังหวัดที่ประกาศภัยแล้ง (จังหวัด(อำเภอ))
เหนือ	เชียงใหม่(25), พิชณุโลก(9), แพร่(8), ตาก(6), พิจิตร(6), สุโขทัย(1), กำแพงเพชร(6), น่าน(3), ลำปาง(1)	9(65)
กลาง	นครสวรรค์(15), ชัยนาท(6), ลพบุรี(5), กาญจนบุรี(4), สระบุรี(10)	5(40)
ต.อ.เฉียงเหนือ	นครราชสีมา(23), ชัยภูมิ(7), ขอนแก่น(10), สกลนคร(4), อำนาจเจริญ(4), บุรีรัมย์(4), มหาสารคาม(1), กาฬสินธุ์(2), อุดรดิต์(2)	9(57)
ตะวันออก	จันทบุรี(9), ชลบุรี(1), สระแก้ว(9)	3(19)
ใต้	ราชบุรี(5), ประจวบคีรีขันธ์(2), ตรัง(10), สตูล(2), เพชรบุรี(4), นครศรีธรรมราช(6), กระบี่(3), พังงา(3)	8(35)
รวม จำนวนจังหวัด(อำเภอ+อำเภอที่เพิ่มเข้ามาวันนี้) ที่ประกาศภัยแล้ง		34(216)

ที่มา: กรมป้องกันและบรรเทาสาธารณภัย (ปก.)

๑ พื้นที่ร้องขอฝน(ตั้งแต่วันที่1 มีนาคม 2558 - ปัจจุบัน)

ภาค	รายชื่อจังหวัด (จำนวนอำเภอ) ที่มีผู้ขอรับบริการ	จำนวนผู้ร้องขอฝน (ราย)
เหนือ	กำแพงเพชร(2), เชียงใหม่(3), ตาก(1), น่าน(1), พิจิตร(1), เพชรบูรณ์(4), แพร่(9), ลำปาง(1), ลำพูน(8), สุโขทัย(1), เชียงราย(18), แม่ฮ่องสอน(7), อุดรดิต์(2)	24
กลาง	กาญจนบุรี(2), ชัยนาท(3), นครสวรรค์(6), ลพบุรี(7), สุพรรณบุรี(4)	23
ตะวันออกเฉียงเหนือ	กาฬสินธุ์(1), ชัยภูมิ(2), นครราชสีมา(32), บุรีรัมย์(22), มหาสารคาม(2), ร้อยเอ็ด(20), ศรีสะเกษ(3), สุรินทร์(1), อำนาจเจริญ(4), อุดรธานี(32), ขอนแก่น(1)	25
ตะวันออก	จันทบุรี(2), ชลบุรี(1), ตราด(3), ปราจีนบุรี(9), ระยอง(3), สระแก้ว(9), ฉะเชิงเทรา(3)	32
ใต้	ชุมพร(6), ตรัง(1), นครศรีธรรมราช(23), นราธิวาส(5), ประจวบคีรีขันธ์(2), พังงา(2), เพชรบุรี(7), ระนอง(5), ราชบุรี(1), สุราษฎร์ธานี(10)	36
รวม	46 จังหวัด 292 อำเภอ	140

๑ สถานการณ์ภาวะหมอกควันในพื้นที่ภาคเหนือและจุดความร้อน (Hotspot)

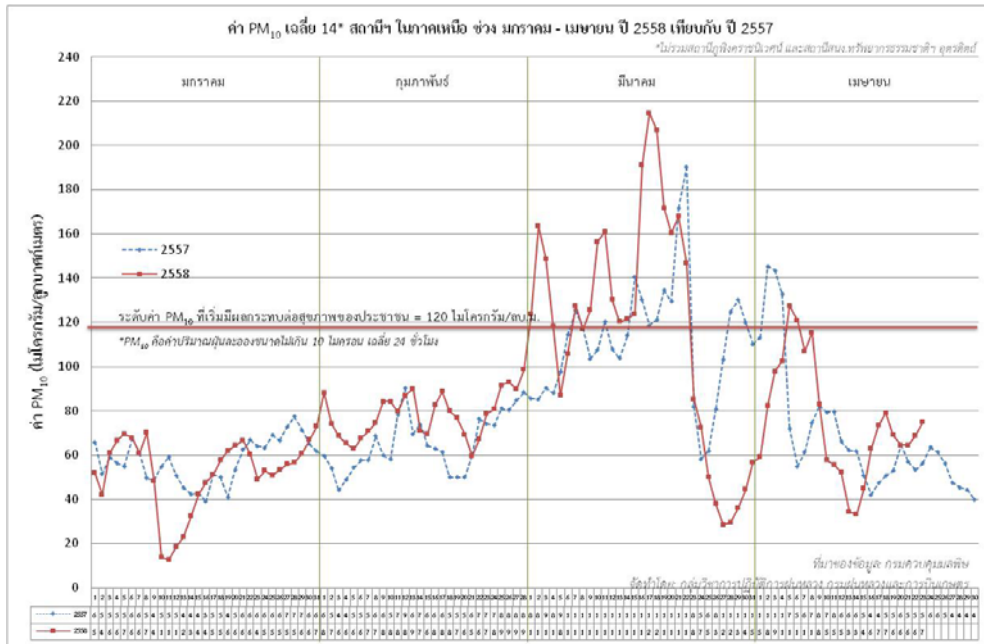
ตารางค่า PM₁₀ในพื้นที่ภาคเหนือ 5 วันที่ผ่านมา มีค่าดังนี้

จังหวัด	ชื่อสถานี	ค่า PM ₁₀ ¹					คุณภาพอากาศ
		18 เม.ย.	19 เม.ย.	20 เม.ย.	21 เม.ย.	22 เม.ย.	
เชียงราย	สนง.ทรัพยากรธรรมชาติและสิ่งแวดล้อม อ.เมือง	64	63	60	66	68	ปานกลาง
	สนง.สาธารณสุขอำเภอแม่สาย อ.แม่สาย	48	49	35	51	60	ปานกลาง
เชียงใหม่	ศาลากลางจังหวัดเชียงใหม่ อ.เมือง	67	63	70	81	81	ปานกลาง
	โรงเรียนยุพราชวิทยาลัย อ.เมือง	73	69	71	72	76	ปานกลาง
	พระตำหนักภูพิงคราชนิเวศน์* (Mobile)	17	17	17	17	18	ดี

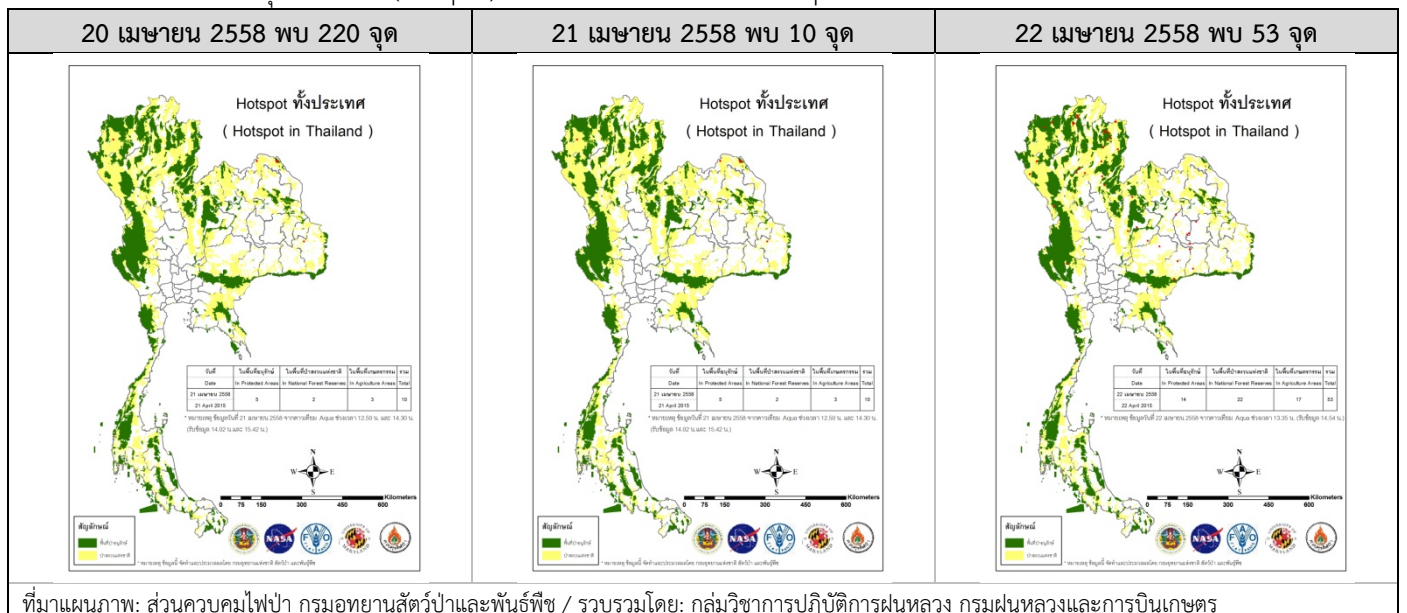
¹PM₁₀ คือ ปริมาณฝุ่นละอองขนาดไม่เกิน 10 ไมครอน มาตรฐานค่าเฉลี่ย 24 ชั่วโมง ต้องไม่เกิน 120 ไมโครกรัมต่อลูกบาศก์เมตร62

จังหวัด	ชื่อสถานี	ค่า PM ₁₀ ¹					คุณภาพอากาศ
		18 เม.ย.	19 เม.ย.	20 เม.ย.	21 เม.ย.	22 เม.ย.	
ลำปาง	สถานีอุตุนิยมวิทยาลำปาง อ.เมือง	91	71	63	68	74	ปานกลาง
	โรงพยาบาลส่งเสริมสุขภาพบ้านสบป่าด อ.แม่เมาะ	71	64	60	51	78	ปานกลาง
	โรงพยาบาลส่งเสริมสุขภาพบ้านท่าสี่ อ.แม่เมาะ	82	69	61	66	67	ปานกลาง
	การประปาส่วนภูมิภาคแม่เมาะ อ.แม่เมาะ	91	73	59	-	75	ปานกลาง
ลำพูน	สนามกีฬา อบจ.	67	60	58	59	62	ปานกลาง
แม่ฮ่องสอน	สนง.ทรัพยากรธรรมชาติและสิ่งแวดล้อม อ.เมือง	74	71	82	73	75	ปานกลาง
น่าน	สำนักงานเทศบาลเมืองน่าน อ.เมือง	104	87	77	73	92	ปานกลาง
แพร่	สถานีอุตุนิยมวิทยาแพร่ อ.เมือง	105	90	76	96	99	ปานกลาง
พะเยา	อุทยานการเรียนรู้กว๊านพะเยา อ.เมือง	93	70	63	67	80	ปานกลาง
ตาก	สถานีอุตุนิยมวิทยาแม่สอด อ.แม่สอด	76	67	67	71	62	ปานกลาง
อุตรดิตถ์	สนง.ทรัพยากรธรรมชาติและสิ่งแวดล้อม* (Mobile)	69	49	49	57	64	ปานกลาง
ค่า PM ₁₀ เฉลี่ย 14* สถานีในภาคเหนือ (*ไม่รวมสถานีอุทกวิทยานคราชนิเวศน์ และสนง.ทรัพยากรธรรมชาติฯ อุตรดิตถ์)		79	69	64	69	75	

ที่มา: กรมควบคุมมลพิษ



แผนภาพแสดงจุดความร้อน (Hotspot) ในประเทศไทยจากดาวเทียม Aqua ระบบ MODIS



ที่มาแผนภาพ: ส่วนควบคุมไฟป่า กรมอุทยานสัตว์ป่าและพันธุ์พืช / รวบรวมโดย: กลุ่มวิชาการปฏิบัติการฝนหลวง กรมฝนหลวงและการบินเกษตร

๑ สถานการณ์ปริมาณน้ำเก็บกักในอ่างเก็บน้ำที่สำคัญ

ชื่ออ่างเก็บน้ำ	ความจุของอ่างที่ รณก. ² (ล้าน ลบ.ม.)	ปริมาณน้ำในอ่างฯ(%)					หมายเหตุ
		18 เม.ย.	19 เม.ย.	20 เม.ย.	21 เม.ย.	22 เม.ย.	
ภาคเหนือ							
- ภูมิพล(ตาก)	13,462	40	40	40	41	40	ระดับน้ำต่ำกว่า 50%
- สิริกิติ์(อุตรดิตถ์)	9,510	53	53	52	52	52	ระดับน้ำต่ำกว่า 60%
- แม่จัด(เชียงใหม่)	265	42	42	42	41	41	ระดับน้ำต่ำกว่า 50%
- แม่กวง(เชียงใหม่)	263	14	14	14	14	14	ระดับน้ำต่ำกว่า 20%
- กิวลม(ลำปาง)	106	36	35	36	34	34	ระดับน้ำต่ำกว่า 40%
- กิวคอง(ลำปาง)	170	35	35	35	34	33	ระดับน้ำต่ำกว่า 40%
- แควน้อย(พิษณุโลก)	939	33	33	33	33	32	ระดับน้ำต่ำกว่า 40%
ภาคตะวันออกเฉียงเหนือ							
- ห้วยหลวง(อุดรธานี)	135	27	27	27	26	26	ระดับน้ำต่ำกว่า 30%
- น้ำอูน(สกลนคร)	520	41	41	41	41	41	ระดับน้ำต่ำกว่า 50%
- น้ำพุง(สกลนคร)	166	31	31	31	31	30	ระดับน้ำต่ำกว่า 40%
- จุฬารามย์(ชัยภูมิ)	164	48	47	46	46	46	ระดับน้ำต่ำกว่า 50%
- อุบลรัตน์(ขอนแก่น)	2,431	38	38	38	37	37	ระดับน้ำต่ำกว่า 40%
- ลำปาว(กาฬสินธุ์)	1,980	27	27	26	26	25	ระดับน้ำต่ำกว่า 30%
- ลำตะคอง(นครราชสีมา)	314	35	35	34	34	34	ระดับน้ำต่ำกว่า 40%
- ลำพระเพลิง(นครราชสีมา)	110	23	23	23	23	23	ระดับน้ำต่ำกว่า 30%
- มูลบย(นครราชสีมา)	141	43	43	43	43	42	ระดับน้ำต่ำกว่า 50%
- ลำแซะ(นครราชสีมา)	275	43	43	43	43	43	ระดับน้ำต่ำกว่า 50%
- ลำน้ำรอง(บุรีรัมย์)	121	55	55	54	54	54	ระดับน้ำต่ำกว่า 60%
- ลำปลายมาศ(นครราชสีมา)	98	52	52	52	53	52	ระดับน้ำต่ำกว่า 60%
ภาคกลาง							
- ป่าสัก(ลพบุรี)	960	31	30	30	29	29	ระดับน้ำต่ำกว่า 30%
- ทับเสลา(อุทัยธานี)	160	31	31	31	31	31	ระดับน้ำต่ำกว่า 40%
- กระเสี้ยว(สุพรรณบุรี)	240	40	39	39	39	39	ระดับน้ำต่ำกว่า 40%
- ศรีนครินทร์(กาญจนบุรี)	17,745	70	70	70	70	70	-
- วชิราลงกรณ์(กาญจนบุรี)	8,860	48	48	48	48	48	ระดับน้ำต่ำกว่า 50%
ภาคตะวันออก							
- ชุนด่านฯ(นครนายก)	224	24	23	23	23	22	ระดับน้ำต่ำกว่า 30%
- คลองสิียด(ฉะเชิงเทรา)	420	21	21	21	21	21	ระดับน้ำต่ำกว่า 30%
- บางพระ(ชลบุรี)	117	36	36	36	36	35	ระดับน้ำต่ำกว่า 40%
- หนองปลาไหล(ระยอง)	164	59	57	57	57	56	ระดับน้ำต่ำกว่า 60%
- ประแสร์(ระยอง)	248	75	74	74	73	73	-
- พระปรัง (สระแก้ว)	97	34	33	33	33	32	ระดับน้ำต่ำกว่า 40%
- ดอกกราย (ระยอง)	71	28	27	28	28	27	ระดับน้ำต่ำกว่า 30%
- คลองพระพุทธ (จันทบุรี)	70	67	67	67	66	65	-
ภาคใต้							
- แก่งกระ जान(เพชรบุรี)	710	45	45	45	45	45	ระดับน้ำต่ำกว่า 50%
- ปรามบุรี(ประจวบคีรีขันธ์)	347	40	39	39	39	38	ระดับน้ำต่ำกว่า 40%
- รัชชประภา(สุราษฎร์ธานี)	5,639	75	74	74	74	74	-
- บางลา(ยะลา)	1,454	85	85	84	84	84	-

ที่มา: กรมชลประทาน

²รณก. = ระดับน้ำเก็บกัก

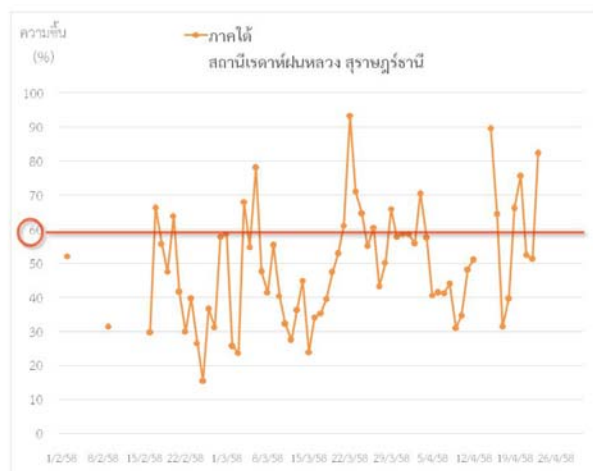
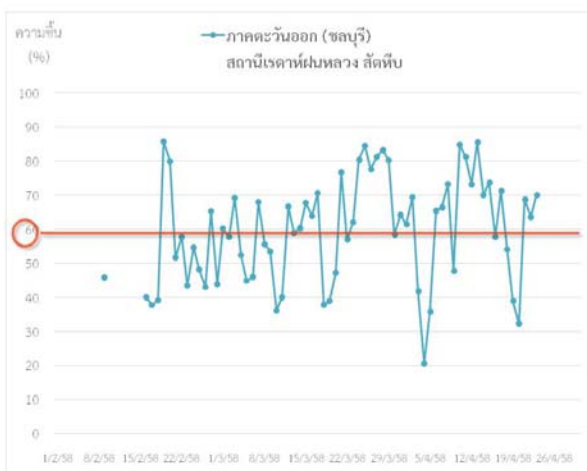
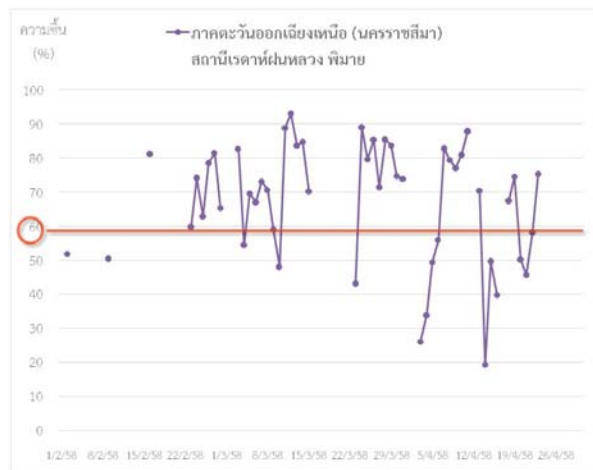
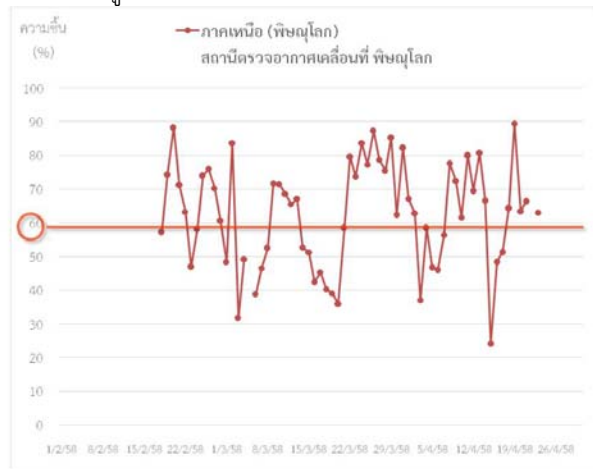
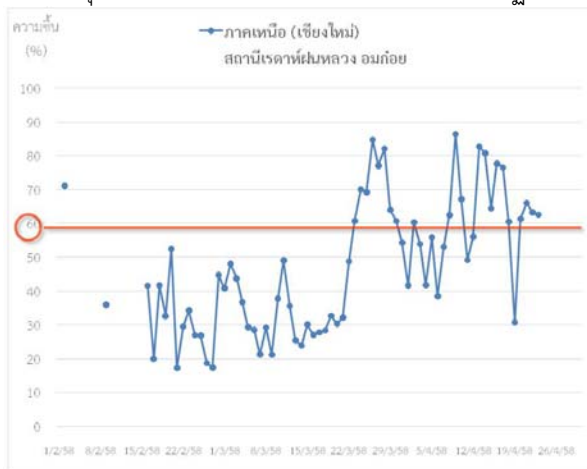
การสภาพอากาศและการพยากรณ์อากาศประจำวัน

๑ ข้อมูลความชื้นจากการตรวจอากาศชั้นบน (Sounding) ระยะความสูง 5,000 - 10,000 ฟุต

ภาค	สถานีตรวจอากาศ	ความชื้นสัมพัทธ์ (%)					หมายเหตุ
		19 เม.ย.	20 เม.ย.	21 เม.ย.	22 เม.ย.	23 เม.ย.	
ภาคเหนือ	สถานีเรดาร์ฝนหลวง อมก๋อย	30.8	61.3	66.1	63.3	62.6	-
	สถานีตรวจอากาศเคลื่อนที่ พิษณุโลก	89.5	63.4	66.5		63.0	-
ภาคกลาง	สถานีเรดาร์ฝนหลวง ตากลิ	49.2	50.4	44.0	49.9	52.0	-
ภาคตะวันออกเฉียงเหนือ	สถานีเรดาร์ฝนหลวง พิมาย	74.4	50.1	45.6	58.2	75.2	-
ภาคตะวันออก	สถานีเรดาร์ฝนหลวง สัตหีบ	38.9	32.3	68.6	63.8	69.9	-
ภาคใต้	สถานีเรดาร์ฝนหลวง สุราษฎร์ธานี	66.2	75.7	52.4	51.4	82.3	-

๑ กราฟแนวโน้มความชื้นอากาศชั้นบน (ระยะความสูง 5,000-10,000 ฟุต) ตั้งแต่วันที่ 2 กุมภาพันธ์ - ปัจจุบัน

หมายเหตุ: ระดับความชื้นสัมพัทธ์ที่เหมาะสมในการปฏิบัติการฝนหลวงควรสูงกว่าร้อยละ 60 ขึ้นไป



๑ การพยากรณ์อากาศและลักษณะอากาศทั่วไป ประจำวันที่ 23 เมษายน 2558

บริเวณความกดอากาศสูงกำลังค่อนข้างแรงจากประเทศจีนได้แผ่ลงมาปกคลุมถึงภาคเหนือ ภาคตะวันออกเฉียงเหนือ และภาคกลาง ของประเทศไทยแล้ว ลักษณะเช่นนี้ทำให้ในช่วงวันที่ 23-25 เมษายน 2558 บริเวณภาคตะวันออกเฉียงเหนือ ภาคเหนือ ภาคตะวันออกเฉียงเหนือ ภาคกลาง และภาคใต้ตอนบน มีพายุฤดูร้อนเกิดขึ้น โดยมีพายุฝนฟ้าคะนอง ลมกระโชกแรง ลูกเห็บตกได้บางพื้นที่ อุณหภูมิลดลง 6-8 องศาเซลเซียส และอากาศจะคลายความร้อนลง จึงขอให้ประชาชนระวังอันตรายจากพายุลมแรงที่จะเกิดขึ้น รวมถึงอยู่ห่างจากต้นไม้ใหญ่ ป้ายโฆษณา และสิ่งก่อสร้างที่ไม่แข็งแรง รวมถึงดูแลรักษาสุขภาพ เนื่องจากอากาศที่เปลี่ยนแปลงไว้ด้วย

๑ การพยากรณ์อากาศรายภาคและการวิเคราะห์สภาพอากาศในการปฏิบัติการฝนหลวง 7 วันข้างหน้า

ภาคเหนือ	
- พยากรณ์อากาศ	ในช่วงวันที่ 22-27 เม.ย. มีพายุฝนฟ้าคะนองเป็นแห่งๆถึงกระจาย ร้อยละ 30-60 ของพื้นที่ กับมีลมกระโชกแรงและมีลูกเห็บตกบางแห่ง และอุณหภูมิลดลง อุณหภูมิต่ำสุด 18-23 องศาเซลเซียส อุณหภูมิสูงสุด 30-33 องศาเซลเซียส ส่วนในช่วงวันที่ 28-29 เม.ย. มีฝนฟ้าคะนองบางแห่งถึงเป็นแห่งๆ ร้อยละ 10-20 ของพื้นที่ ส่วนมากทางตอนบนของภาค อุณหภูมิต่ำสุด 22-26 องศาเซลเซียส อุณหภูมิสูงสุด 32-35 องศาเซลเซียส ลมตะวันตก ความเร็ว 10-30 กม./ชม.
- วิเคราะห์โอกาสปฏิบัติการฝนหลวง	ในช่วงวันที่ 23-25 เม.ย. บริเวณความกดอากาศสูงกำลังค่อนข้างแรงจากประเทศจีนแผ่ลงมาปกคลุมประเทศไทยตอนบน ทำให้มีโอกาสในการปฏิบัติการทำฝนได้เพิ่มขึ้น
ภาคกลาง	
- พยากรณ์อากาศ	ในช่วงวันที่ 22-26 เม.ย. มีพายุฝนฟ้าคะนองกระจาย ร้อยละ 40-60 ของพื้นที่ กับมีลมกระโชกแรงและมีลูกเห็บตกบางแห่ง และอุณหภูมิลดลง อุณหภูมิต่ำสุด 21-25 องศาเซลเซียส อุณหภูมิสูงสุด 31-33 องศาเซลเซียส ลมตะวันออกเฉียงใต้ ความเร็ว 15-30 กม./ชม. ส่วนในช่วงวันที่ 27-28 เม.ย. มีฝนฟ้าคะนองบางแห่งถึงเป็นแห่งๆ ร้อยละ 10-20 ของพื้นที่ อุณหภูมิต่ำสุด 23-26 องศาเซลเซียส อุณหภูมิสูงสุด 32-35 องศาเซลเซียส ลมตะวันออกเฉียงใต้ ความเร็ว 10-30 กม./ชม.
- วิเคราะห์โอกาสปฏิบัติการฝนหลวง	คาดการณ์ว่าวันที่ 23-25 เม.ย. จะเกิดฝนฟ้าคะนองกระจายและลมกระโชก บริเวณบางส่วนของจังหวัดสระบุรี ลพบุรี กาญจนบุรี อุทัยธานี พระนครศรีอยุธยา สุพรรณบุรี และนครสวรรค์
ภาค ต.อ.เฉียงเหนือ	
- พยากรณ์อากาศ	ในช่วงวันที่ 22-24 เม.ย. มีพายุฝนฟ้าคะนองกระจาย ร้อยละ 40-60 ของพื้นที่ กับมีลมกระโชกแรงและมีลูกเห็บตกบางแห่ง และอุณหภูมิลดลง อุณหภูมิต่ำสุด 17-22 องศาเซลเซียส อุณหภูมิสูงสุด 31-33 องศาเซลเซียส ลมตะวันออกเฉียงใต้ ความเร็ว 15-35 กม./ชม. ส่วนในช่วงวันที่ 25-28 เม.ย. มีฝนฟ้าคะนองบางแห่งถึงเป็นแห่งๆ ร้อยละ 10-30 ของพื้นที่ ส่วนมากทางตอนบนและด้านตะวันตกของภาค อุณหภูมิต่ำสุด 20-24 องศาเซลเซียส อุณหภูมิสูงสุด 32-35 องศาเซลเซียส ลมตะวันออกเฉียงใต้ ความเร็ว 15-30 กม./ชม.
- วิเคราะห์โอกาสปฏิบัติการฝนหลวง	บริเวณความกดอากาศสูงกำลังค่อนข้างแรงจากประเทศจีนแผ่ลงมาปกคลุมภาคตะวันออกเฉียงเหนือของประเทศไทย ในขณะที่ประเทศไทยตอนบนมีอากาศร้อน ทำให้มีพายุฤดูร้อนเกิดขึ้น ซึ่งจะมีลักษณะของพายุฝนฟ้าคะนอง ลักษณะอากาศเช่นนี้อื้อต่อการปฏิบัติการฝนหลวง
ภาคตะวันออกเฉียงเหนือ	
- พยากรณ์อากาศ	ในช่วงวันที่ 22-25 เม.ย. มีพายุฝนฟ้าคะนองกระจาย ร้อยละ 40-60 ของพื้นที่ กับมีลมกระโชกแรงบางแห่ง อุณหภูมิต่ำสุด 22-24 องศาเซลเซียส อุณหภูมิสูงสุด 30-33 องศาเซลเซียส ลมตะวันออกเฉียงใต้ ความเร็ว 15-35 กม./ชม. ทะเลมีคลื่นสูงประมาณ 1 เมตร ห่างฝั่งคลื่นสูง 1-2 เมตร ส่วนในช่วงวันที่ 26-28 เม.ย. มีฝนฟ้าคะนองเป็นแห่งๆ ร้อยละ 20-30 ของพื้นที่ อุณหภูมิต่ำสุด 23-26 องศาเซลเซียส อุณหภูมิสูงสุด 33-35 องศาเซลเซียส ลมตะวันออกเฉียงใต้ ความเร็ว 15-30 กม./ชม. ทะเลมีคลื่นสูงประมาณ 1 เมตร
- วิเคราะห์โอกาสปฏิบัติการฝนหลวง	ในช่วงวันที่ 23-25 เม.ย. ความกดอากาศสูงกำลังแรงจากประเทศจีนปกคลุมประเทศไทยตอนบน ลักษณะเช่นนี้ทำให้ภาคตะวันออกเฉียงเหนือมีพายุฤดูร้อน มีฝนฟ้าคะนอง ลมกระโชกแรงและมีโอกาสปฏิบัติการฝนหลวงได้บางพื้นที่
ภาคใต้	
- พยากรณ์อากาศ (ภาคใต้ฝั่งตะวันออก)	ในช่วงวันที่ 23-26 เม.ย. พายุฝนฟ้าคะนองกระจาย ร้อยละ 40-60 ของพื้นที่ กับมีลมกระโชกแรงบางแห่ง ลมตะวันออกเฉียงใต้ ความเร็ว 15-35 กม./ชม. ทะเลมีคลื่นสูง 1-2 เมตร บริเวณที่มีฝนฟ้าคะนองคลื่นสูงมากกว่า 2 เมตร ส่วนในช่วงวันที่ 27-28 เม.ย. มีฝนฟ้าคะนองเป็นแห่งๆ ร้อยละ 20-30 ของพื้นที่ ลมตะวันออกเฉียงใต้ ความเร็ว 15-30 กม./ชม. ทะเลมีคลื่นสูงประมาณ 1 เมตร อุณหภูมิต่ำสุด 19-24 องศาเซลเซียส อุณหภูมิสูงสุด 28-34 องศาเซลเซียส
- พยากรณ์อากาศ (ภาคใต้ฝั่งตะวันตก)	ในช่วงวันที่ 23-26 เม.ย. พายุฝนฟ้าคะนองกระจาย ร้อยละ 40-60 ของพื้นที่ กับมีลมกระโชกแรงบางแห่ง ส่วนในช่วงวันที่ 27-28 เม.ย. มีฝนฟ้าคะนองเป็นแห่งๆ ร้อยละ 20-30 ของพื้นที่ อุณหภูมิต่ำสุด 24-27 องศาเซลเซียส อุณหภูมิสูงสุด 33-36 องศาเซลเซียส ลมตะวันออกเฉียงใต้ ความเร็ว 15-30 กม./ชม. ทะเลมีคลื่นสูงประมาณ 1 เมตร
- วิเคราะห์โอกาสปฏิบัติการฝนหลวง	อากาศร้อนในตอนกลางวัน และมีโอกาสเกิดการก่อตัวของกลุ่มเมฆบริเวณจังหวัดตราด ชะบือ ประจวบคีรีขันธ์ ชุมพร ระนอง สุราษฎร์ธานี พังงา ภูเก็ต ตรัง นครศรีธรรมราช พัทลุง สงขลา ทำให้มีโอกาสปฏิบัติการฝนหลวงได้

ที่มา: การพยากรณ์อากาศได้จากกรมอุตุนิยมวิทยา

การปฏิบัติการฝนหลวงประจำวันตามแผนป้องกันภัยพิบัติ 2558

๑ การปฏิบัติการฝนหลวงเพื่อบรรเทาปัญหาภัยแล้ง

ผลปฏิบัติการฝนหลวง ประจำวันที่ 22 เมษายน 2558							23 เม.ย. 58(10.00 น.)
ภาค - หน่วย ปฏิบัติการฯ	หน่วย ปฏิบัติการฯ (หน่วย)	เครื่องบิน ผล./ทอ. (ลำ)	จำนวน เที่ยวบิน (เที่ยว)	จำนวน ชั่วโมงบิน (ชั่วโมง)	ปริมาณการใช้ สารฝนหลวง (ตัน/นัด)	จังหวัดที่มีการรายงานฝนตก (จำนวนจังหวัด/อ่างเก็บน้ำเป้าหมาย)	การวางแผนประจำวัน
เหนือ	2	5/-	8	12:45	7.6	7/-	
- เชียงใหม่	1	Casa(2)	4	7:15	4.0	ฝนตกเล็กน้อย - ปานกลาง บริเวณพื้นที่ จ. เชียงใหม่ (อมก๋อย ฮอด ดอยเต่า แม่แจ่ม สะเมิง จอมทอง กัลยาณิวัฒนา แม่ริม เมือง ดอยสะเก็ด สันกำแพง แม่ฮอน สารภี หางดง สันทราย แม่วาง) จ.ลำพูน (ลี้ ห้วยซ้าง ป่าซาง เมือง บ้านธิ แม่ทา ดอยหล่อ) จ.ลำปาง (แม่ทะ เสร็จงาม แจ้ห่ม เมืองปาน) จ.แพร่ (เมืองสูงเม่น เด่นชัย)	พื้นที่เป้าหมายหวังผลหลัก บรรเทาปัญหาหมอกควันและไฟป่า จังหวัดเชียงใหม่ เชียงราย พะเยา แพร่ แม่ฮ่องสอน ลำพูน ลำปาง น่าน ตาก
- พิษณุโลก	1	Casa(1) Caravan(1) SKA(1)	4	5:30	3.6	ฝนตกเล็กน้อย-ปานกลางบริเวณ จ.เพชรบูรณ์ (วังโป่ง ชนแดน หนองไผ่) จ.พิษณุโลก (เนินมะปราง บางกระทุ่ม นครไทย วังทอง เมือง) จ.พิจิตร (ตะพานหิน ทับคล้อ วังทรายพูน โพทะเล บางมูลนาก สากเหล็ก โพธิ์ประทับช้าง เมือง บึงนาราง ดงเจริญ วชิรบำรุงมีสามง่าม)	พื้นที่เป้าหมายหวังผลหลัก พื้นที่การเกษตร จ.พิษณุโลก พิจิตร เพชรบูรณ์ ตาก สุโขทัย กำแพงเพชร อุตรดิตถ์
กลาง	2	4/-	8	12:25	6.8	7/5	
- ลพบุรี	1	Casa(2)	4	7:15	4.0	มีฝนตกเล็กน้อย-ปานกลางที่บริเวณ จ.ลพบุรี (ท่าหลวง สระโบสถ์ ชัยบาดาล โคกเจริญ โคกสำโรง) จ.นครสวรรค์ (ไพศาลี ตากฟ้า ท่าตะโก) จ.เพชรบูรณ์ (ศรีเทพ วิเชียรบุรี) และพื้นที่ลุ่มแม่น้ำป่าสัก จ.เพชรบูรณ์ พื้นที่ลุ่มรับน้ำเขื่อนป่าสักชลสิทธิ์ จ.ลพบุรี อ่างเก็บน้ำห้วยใหญ่อ่างเก็บน้ำห้วยลาด จ.นครสวรรค์	Stand By วิเคราะห์และติดตามสภาพอากาศ
- กาญจนบุรี	1	Caravan(2)	4	5:10	2.8	มีฝนตกเล็กน้อย-ปานกลาง จ.อุทัยธานี (เมืองอุทัยธานี บ้านไร่ ลานสักหนองขาหย่าง หนองฉาง สว่างอารมณ์) จ.กาญจนบุรี(เมืองกาญจนบุรี หนองปรือ เลขาวิญ ท่าม่วง พนมทวน) จ.สุพรรณบุรี(เมืองสุพรรณบุรี ดอนเจดีย์ ด่านช้าง หนองหญ้าไซ เดิมบางนางบวช สามชุก อู่ทอง) จ.ชัยนาท (เมืองชัยนาท หนองมะโมง เนินขาม วัดสิงห์ สรรพยา สรรคบุรี) และพื้นที่ลุ่มรับน้ำเขื่อนศรีนครินทร์,อ่างเก็บน้ำทับเสลา,อ่างเก็บน้ำกระเสียว	Stand By วิเคราะห์และติดตามสภาพอากาศ
ต.อ.เฉียงเหนือ	2	2/3	7	8:45	5.6	3/1	
- ขอนแก่น	1	Casa(2)	2	3:30	2.0	มีฝนตกเล็กน้อย-ปานกลางบริเวณ จ.ชัยภูมิ (หนองบัวระเหว จตุรัส บ้านเขว้า เมือง)	พื้นที่เป้าหมายหวังผลหลัก พื้นที่การเกษตร จ.ขอนแก่น อุดรธานี มหาสารคาม กาฬสินธุ์ ร้อยเอ็ด ชัยภูมิ เลย บึงกาฬ หนองบัวลำภู หนองคาย นครพนม สกลนคร
- นครราชสีมา	1	BT(1) AU(2)	5	5:15	3.6	มีฝนตกเล็กน้อย - ปานกลาง บริเวณ จ. นครราชสีมา(เฉลิมพระเกียรติ โนนสูง ปากช่อง สีคิ้ว สูงเนิน ปักธงชัย วังน้ำเขียว หนองบุญมาก โขกชัย ขามทะเลสอ เมือง) จ.บุรีรัมย์ (หนองกี่) และพื้นที่ลุ่มรับน้ำเขื่อนลำตะคอง เขื่อนลำพระเพลิง	พื้นที่เป้าหมายหวังผลหลัก พื้นที่การเกษตร จ.นครราชสีมา บุรีรัมย์ สุรินทร์ ศรีสะเกษ
ตะวันออก	2	4/-	10	13:40	7.1	4/1	

ผลปฏิบัติการฝนหลวง ประจำวันที่ 22 เมษายน 2558							23 เม.ย. 58(10.00 น.)
ภาค - หน่วย ปฏิบัติการฯ	หน่วย ปฏิบัติการฯ (หน่วย)	เครื่องบิน ผล./ทอ. (ลำ)	จำนวน เที่ยวบิน (เที่ยว)	จำนวน ชั่วโมงบิน (ชั่วโมง)	ปริมาณการใช้ สารฝนหลวง (ตัน/นัด)	จังหวัดที่มีการรายงานฝนตก (จำนวนจังหวัด/อ่างเก็บน้ำเป้าหมาย)	การวางแผนประจำวัน
- ระยอง	1	Caravan(2)	4	6:20	2.8	มีฝนตกเล็กน้อยเป็นแห่งๆ บริเวณ จ. ฉะเชิงเทรา (ท่าตะเกียบ) จ.ชลบุรี (บ่อทอง) จ.ระยอง (ปลวกแดง เขาชะเมา) และมีฝนตกเล็กน้อย-ปานกลางบริเวณ จ.ชลบุรี (ศรีราชา หนองใหญ่)	พื้นที่เป้าหมายหวังผลหลัก พื้นที่การเกษตรของ จ. นครนายก จ.ปราจีนบุรี จ. ฉะเชิงเทรา จ.ระยอง และ จ. ชลบุรี
- จันทบุรี	1	Caravan(2)	6	7:20	4.3	มีฝนตกเล็กน้อย-ปานกลางกระจายในพื้นที่ ของ จ.จันทบุรี (แก่งหางแมว สอยดาว โป่งน้ำ ร้อน เขาคิชฌกูฏ ทำใหม่ พื้นที่ลุ่มรับน้ำอ่าง เก็บน้ำคลองพระพุทธ)	พื้นที่เป้าหมายหวังผลหลัก พื้นที่ทางการเกษตรของ จ. ตราด จ.จันทบุรี จ.สระแก้ว
ใต้	2	2/1	5	5:20	4.8	5/2	
- หัวหิน	1	Caravan(2)	4	4:00	2.8	มีฝนตกปานกลาง-หนักบริเวณ จ. ประจวบคีรีขันธ์(หัวหิน), จ.เพชรบุรี(แก่ง กระจาน) กับพื้นที่ลุ่มรับน้ำเขื่อนปราณบุรีและ เขื่อนแก่งกระจาน	Stand By วิเคราะห์และ ติดตามสภาพอากาศ
- สุราษฎร์ธานี	1	BT(1)	1	1:20	2.0	มีฝนตกเล็กน้อย-ปานกลาง บริเวณพื้นที่ จ. นครศรีธรรมราช(นาบอน บางขัน ทูตสง) จ.สุราษฎร์ธานี(พนม) จ.ตรัง(รัชฎา)	Stand By วิเคราะห์และ ติดตามสภาพอากาศ
รวม	10	17/4	38	52:55	31.9	26/9	

๑) โครงการการปฏิบัติการฝนหลวงเพื่อยับยั้งการเกิดพายุลูกเห็บ

วันที่	เครื่องบินทอ. (ลำ)	จำนวน เที่ยวบิน (เที่ยว)	จำนวน ชั่วโมงบิน (ชั่วโมง)	ชนิดสาร/ จำนวนพลู (นัด)	พื้นที่เป้าหมาย	ผลการปฏิบัติการ
22 เม.ย. 58	Alpha Jet (1)	ไม่ได้ปฏิบัติการเนื่องจากไม่มีกลุ่มเมฆที่เข้าเงื่อนไขในการปฏิบัติการทำฝนเมฆเย็น				

- กลุ่มวิชาการปฏิบัติการฝนหลวง กองปฏิบัติการฝนหลวง กรมฝนหลวงและการบินเกษตร -